

荣誉

■ 叙勲・褒章



栄 誉

叙 勲

年 度	所 属	職・階級	氏 名	受章勲等名
昭和54年 秋	元智恵文消防団	団 長	安 東 主 税	勲五等瑞宝章
昭和54年 秋	元咲来消防団	副団長	田 畑 勝 次	勲六等瑞宝章
昭和55年 春	元中川消防団	団 長	遠 藤 義 美	勲六等瑞宝章
昭和55年 秋	元名寄消防団	班 長	保 村 新一郎	勲七等单光旭日章
昭和56年 春	元名寄消防団	班 長	吉 田 清 利	勲七等单光旭日章
昭和56年 秋	元中川消防団	団 長	笹 森 正 雄	勲六等瑞宝章
昭和57年 春	元名寄消防団	副団長	小 國 喜 八	勲六等单光旭日章
昭和62年 春	元佐久消防団	団 長	佐々木 吉 夫	勲六等瑞宝章
平成元年 秋	元下川消防団	分団長	軒 名 常次郎	勲六等瑞宝章
平成4年 春	元佐久消防団	副団長	安 藝 敏 康	勲六等单光旭日章
平成4年 秋	元名寄消防団	団 長	谷 口 竹 男	勲五等瑞宝章
平成5年 春	元下川消防団	副団長	櫻 木 春 雄	勲六等单光旭日章
平成7年 春	元名寄消防団	分団長	大 野 政 雄	勲七等青色桐葉章
平成7年 春	元下川消防団	団 長	苺 谷 秀 夫	勲五等双光旭日章
平成7年	風連消防署	署 長	橋 本 利 雄	正七位勲六等单光旭日章
平成9年	元音威子府消防団	副団長	田 中 徳太郎	勲六等单光旭日章
平成9年 春	元名寄消防団	団 長	藤 田 東 一	勲五等瑞宝章
平成13年 秋	元名寄消防団	団 長	山 田 満	勲六等单光旭日章
平成14年 秋	元音威子府消防団	団 長	宇佐見 政 市	勲五等瑞宝章
平成15年 春	元美深消防署	署 長	佐 藤 保 市	勲六等单光旭日章
平成15年 秋	元美深消防署	署 長	在 家 光 孝	瑞宝单光章
平成16年	元風連消防団	団 長	奥 山 利 明	瑞宝单光章
平成16年 春	元名寄消防団	副団長	高 田 豊	瑞宝单光章
平成16年 秋	元下川消防署	署 長	村 中 辰 男	瑞宝单光章
平成17年	元風連消防団	団 長	東 條 庄 市	瑞宝单光章
平成18年 秋	元名寄消防団	副団長	小 野 助 則	瑞宝单光章
平成19年	下川消防団	団 長	苺 谷 秀 夫	叙位従五位
平成19年 春	元咲来消防団	団 長	松 井 順 士	瑞宝双光章
平成19年 秋	元中川消防団	団 長	横 山 芳 男	瑞宝单光章
平成20年 春	元下川消防団	副団長	宮 田 由 三	瑞宝单光章
平成20年 秋	元名寄消防署	署 長	佐 藤 豊 蔵	瑞宝双光章
平成21年	佐久消防団	団 長	日 置 邦 夫	従六位瑞宝双光章
平成21年 春	元名寄消防署	署 長	浜 崎 和 俊	瑞宝双光章
平成21年 春	元風連消防団	団 長	谷 勝	瑞宝单光章
平成21年 秋	元名寄消防署	署 長	佐 藤 武	瑞宝双光章

叙 勲

年 度	所 属	職・階級	氏 名	受章勲等名
平成22年	美深消防団	団 長	中 村 良 夫	瑞宝双光章
平成22年 春	元名寄消防署	署 長	上 田 直 弘	瑞宝双光章
平成22年 春	元下川消防団	団 長	牛 角 輝 男	瑞宝双光章
平成22年 秋	元名寄消防署	司 令	黒 木 篤 巳	瑞宝单光章
平成22年 秋	元名寄消防署	司 令	佐 藤 春 雄	瑞宝单光章
平成22年 秋	元名寄消防団	分団長	太 田 儀 行	瑞宝单光章
平成23年 秋	元下川消防団	分団長	佐 藤 敬 三	瑞宝单光章
平成24年 春	元美深消防署	署 長	築 瀬 勇	瑞宝单光章
平成24年 春	元中川消防団	団 長	佐々木 修 三	瑞宝单光章
平成25年 春	元下川消防団	団 長	山 本 博 隆	瑞宝单光章
平成25年 秋	元名寄消防団	団 長	長谷川 米 茂	瑞宝双光章
平成26年 春	元消防本部	消防長	倉 本 滝 男	瑞宝单光章
平成26年 春	元名寄消防団	副団長	蓑 輪 健 二	瑞宝单光章
平成26年 春	元音威子府消防団	団 長	中 村 善 二	瑞宝双光章
平成26年 秋	元名寄消防団	副団長	小 國 喜 次	瑞宝单光章
平成26年 秋	元中川消防団	団 長	今 野 紀 男	瑞宝单光章
平成26年 秋	元音威子府消防団	団 長	千見寺 徳 幸	瑞宝单光章
平成28年	名寄消防署	署 長	北 村 聡	正七位瑞寶单光章
平成28年 春	元美深消防団	団 長	山 田 勝 敏	瑞宝双光章
平成28年 春	元風連消防団	団 長	山 崎 清 士	瑞宝单光章
平成28年 春	元音威子府消防団	団 長	矢 野 正 治	瑞宝单光章
平成30年	元咲来消防団	団 長	寺 坂 博 明	瑞宝单光章
平成30年 春	元名寄消防団	団 長	吉 川 明 男	瑞宝双光章
平成30年 春	元風連消防団	副分団長	藤 井 規 勝	瑞宝单光章
令和元年 春	元下川消防団	団 長	苺 谷 勝 利	瑞宝双光章
令和元年 秋	元名寄消防団	分団長	三 浦 豊	瑞宝单光章
令和元年 秋	元美深消防団	団 長	大 塚 一 博	瑞宝双光章
令和元年 秋	元音威子府消防団	団 長	阿 部 洋	瑞宝双光章
令和3年 春	元名寄消防団	副団長	高 橋 邦	瑞宝单光章
令和3年 春	元下川消防団	副団長	松 岡 孝 幸	瑞宝单光章

褒 章

年 度	所 属	職・階級	氏 名	受章勲等名
昭和56年 春	下川消防団	団 長	苺 谷 秀 夫	藍綬褒章
平成2年 春	風連消防団	団 長	東 條 庄 市	藍綬褒章
平成11年 春	佐久消防団	団 長	日 置 邦 夫	藍綬褒章
平成18年 秋	名寄消防団	団 長	長谷川 米 茂	藍綬褒章



各種記録

■ 主な災害の記録

■ 50年間の火災件数等全記録

■ 50年間の救急件数等全記録

■ 管内人口、管内世帯数、消防予算

消防職・団員数 火災件数 救急件数

各推移



主な災害の記録



6 年間の火災件数等全記録

区分 年別	火災										火災 以外	出 動 合 計	消損面積	
	合 計	建 物 火 災					建物以外の火災						建 物 (㎡)	林 野 (a)
		全 焼	半 焼	部 分 焼	ぼ や	計	車 両	林 野	そ の 他	計				
昭和47年	46	16	3	20		39	2	2	3	7	19	65	3,558	110
昭和48年	36	19	3	14		36					65	101	4,687	
昭和49年	39	13	6	14		33	2		4	6	36	75	2,599	
昭和50年	34	13	5	15		33	1			1	41	75	2,737	
昭和51年	54	2	11	17		49	2	2	1	5	56	110	6,880	625
昭和52年	35	15	2	15		32	2		1	3	38	73	5,514	
昭和53年	36	12	4	11		27	1	5	3	9	36	72	2,724	715
昭和54年	32	11	4	11		26	2	1	3	6	38	70	1,087	9
昭和55年	49	23	2	15		40	2	3	4	9	32	81	5,666	45
昭和56年	26	10	5	7		22	2		2	4	43	69	2,077	
昭和57年	34	17	1	13		31	1	2		3	23	57	4,486	202
昭和58年	46	22	2	19		43	3			3	31	77	3,721	
昭和59年	42	14	6	12		32	6	1	3	10	56	98	2,255	20
昭和60年	35	19	3	11		33	1	1		2	57	92	4,698	10
昭和61年	26	8	2	13		23	1	2		3	49	72	1,882	273
昭和62年	24	10	3	9		22		1	1	2	51	75	3,636	
昭和63年	43	15	5	14		34	5	2	2	9	67	110	2,886	14
平成元年	24	9	4	9		22	1		1	2	119	143	919	
平成2年	30	11	4	10		25	2	1	2	5	77	107	1,313	94
平成3年	30	8	5	15		28	2			2	66	96	2,367	
平成4年	21	8	3	7		18	3			3	88	109	960	
平成5年	29	10	2	15		27	2			2	70	99	1,692	
平成6年	19	5	4	7		16	1	1	1	3	85	104	3,715	101
平成7年	19	9	3	4	3	19					109	128	1,225	
平成8年	26	10	1	5	5	21	5			5	83	109	1,806	

損害見積額（千円）					死傷者		罹災世帯	罹災人員	出動車両	出動人員
総額	損害区分				死者	傷者				
	建物	車両	林野	その他						
47,022	46,839	134		49	1	2	29	138	245	1,674
85,034	85,034				2	7	31	112	218	1,699
58,504	58,313	105		86	2	7	29	113	207	1,484
83,600	83,522	78			5	6	51	139	197	1,311
246,590	246,177	117	296			7	30	119	290	3,457
155,026	154,771	223		32		2	26	73	185	1,796
100,735	98,244	890	1,570	31		3	35	121	200	1,429
27,766	26,881	526	300	59	2		14	49	211	920
287,058	285,867	914	179	98	2	4	29	80	231	1,744
151,759	150,549	1,200		10	2	2	20	54	199	1,594
142,567	142,157	410			2	2	29	75	189	1,393
116,648	115,709	939				4	26	98	170	1,456
111,956	111,029	328		599	4	7	23	83	361	1,966
273,805	246,406	18,099		9,300		3	18	66	142	1,292
117,203	105,057	631		11,515	1	5	28	64	125	903
142,349	142,349				4	6	13	44	109	814
156,222	155,771	451			2	2	20	54	186	1,288
32,994	32,760	34		200	1	7	17	62	95	675
115,966	96,467	16,683	202	2,614	2	9	13	33	118	700
121,213	120,706	507			1	4	17	49	117	1,003
60,324	59,265	1,059				2	10	30	81	594
75,646	75,106	540			1	5	24	53	111	946
233,424	232,769	280	370	5		3	6	15	70	630
62,793	62,793				1		8	22	46	484
70,427	62,654	7,773			1	3	11	34	93	704



6 年間の火災件数等全記録

区分 年別	火 災										火 災 以 外	出 動 合 計	消損面積	
	合 計	建 物 火 災					建物以外の火災						建 物 (㎡)	林 野 (a)
		全 焼	半 焼	部 分 焼	ぼ や	計	車 両	林 野	そ の 他	計				
平成9年	23	6	2	5	4	17			6	6	76	99	1,599	
平成10年	24	6	4	7	3	20	1		3	4	123	147	1,083	
平成11年	26	5	5	5	6	21	3		2	5	105	131	1,193	
平成12年	29	7		10	6	23	5		1	6	132	161	467	
平成13年	24	7	3	5	6	21			3	3	129	153	1,466	
平成14年	21	6	2	5	3	16	4		1	5	118	139	1,724	
平成15年	19	5	1	6	3	15	3		1	4	99	118	703	
平成16年	15	4	2	5	3	14	1			1	60	75	692	
平成17年	23	7	2	8	4	21	1		1	2	63	86	1,671	
平成18年	25	9	1	3	4	17	7		1	8	62	87	1,203	
平成19年	14	7		4	2	13			1	1	45	59	460	15
平成20年	21	2	1	5	7	15	3		3	6	68	89	574	
平成21年	20	6	2	3	7	18	1		1	2	118	138	762	
平成22年	19	6	1	4	3	14	2		3	5	117	117	871	
平成23年	17	4	4	4	3	15	1		1	2	124	141	771	
平成24年	13	6	3	1	2	12	1			1	139	152	906	
平成25年	25	3	4	4	8	19	5		1	6	180	205	1,013	
平成26年	12	1		4	3	8	3	1		4	186	198	200	3
平成27年	17	5	1	3	4	13	2	1	1	4	152	169	854	273
平成28年	20	3		2	5	10	9		1	10	153	173	396	
平成29年	10	3		2	2	7	3			3	152		363	
平成30年	23	3	3	2	5	13	6		4	10	139	162	928	
令和元年	11	1		4	2	7	2		2	4	127	138	584	
令和2年	14	6	1	2	1	10	2		2	4	96	110	1,279	
令和3年	20	3	1	4	4	12	2		6	8	116	136	328	
平均	27	9	3	8	2	22	2	1	1	4	86	108	1,977	51

損害見積額（千円）					死 傷 者		罹 災 世 帯	罹 災 人 員	出 動 車 両	出 動 人 員
総 額	損 害 区 分				死 者	傷 者				
	建 物	車 両	林 野	そ の 他						
70,057	70,045			12	2		9	36	76	527
63,357	62,354	700		303	2	3	11	30	60	528
101,454	99,905	1,411		138	4	3	13	34	73	660
58,013	22,700	1,972		33,341	1	2	14	29	86	658
53,482	53,474			8	1	6	15	40	80	545
76,934	75,716	1,195		23	2	1	8	16	218	1,300
21,634	20,984	650				3	9	28	33	260
49,167	48,657	510			4	3	14	28	31	574
55,244	54,472	350		422		9	17	43	60	785
44,561	38,690	5,806		65	4	6	11	20	48	869
12,598	12,592			6		2	6	13	26	411
17,413	14,717	1,204		1,492	4		12	31	27	504
10,453	10,322	130		1	2	1	10	21	29	564
37,801	36,576	1,222		3	2	3	9	19	34	565
21,249	20,701	529		19	2	4	15	35	43	759
63,511	61,689	1,822				1	8	22	38	522
30,656	29,741	446		469		8	9	27	40	736
6,904	3,738	3,166					6	11	20	222
50,496	49,928	565		3		5	10	22	46	658
27,396	18,271	8,586		539		4	5	13	46	466
7,689	7,274	415				1	5	15	27	311
43,562	39,724	3,804		34	1		10	19	63	659
36,607	28,362	7,746		499	1		2	3	26	308
26,712	25,343	934		435		4	5	7	38	445
14,121	10,818	3,112		191	1	2	9	23	28	379
82,930	79,657	1,940	60	1,274	1	4	16	48	112	935



6

年間の救急件数等全記録

区分	事故別	計	救急事故種別										不搬送	
			災	燃	難	遠	働	翻	一般	毒	自損	急病		その他
昭和47年	出動件数	287	1		1	68	12	21	13	2	6	46	117	55
	救急件数	232	1		51	9	20	11	1	6	40	93		
	搬送人員	261	1		77	10	22	11	1	6	40	93		
昭和48年	出動件数	386	2		3	79	15	14	29	2	7	84	151	96
	救急件数	290			1	55	11	13	28	2	6	73	101	
	搬送人員	321			1	86	11	13	28	2	6	73	101	
昭和49年	出動件数	429			1	66	19	23	45	6	8	93	168	126
	救急件数	303			1	46	16	22	38	6	6	77	91	
	搬送人員	327			1	62	18	23	42	6	6	78	91	
昭和50年	出動件数	527	5		2	79	24	32	55	2	7	141	180	122
	救急件数	405	5			63	20	32	53	2	6	118	106	
	搬送人員	463	8			116	20	32	53	2	6	118	108	
昭和51年	出動件数	668	1		1	93	16	28	64	3	11	224	227	73
	救急件数	595	1			64	15	27	58	3	10	216	201	
	搬送人員	630	1			95	15	27	58	3	10	217	204	
昭和52年	出動件数	712			1	93	22	12	105	3	6	209	261	45
	救急件数	667			1	74	20	12	98	3	6	197	256	
	搬送人員	687			1	102	24	13	101	3	6	198	239	
昭和53年	出動件数	822	3		1	123	26	16	101	2	17	280	253	83
	救急件数	739	2			103	23	16	94	2	16	259	224	
	搬送人員	825	2			132	23	19	98	2	16	262	271	
昭和54年	出動件数	915			1	116	19	19	98	2	13	395	252	60
	救急件数	855			1	102	19	19	97	2	11	379	225	
	搬送人員	913			1	132	34	19	102	2	11	383	229	
昭和55年	出動件数	1,002	1		1	129	37	35	116	2	13	421	247	71
	救急件数	931	1		1	115	37	34	114	2	10	401	216	
	搬送人員	989	1		1	164	40	34	115	2	10	403	219	
昭和56年	出動件数	1,019	1	1		141	23	31	107	5	10	443	257	72
	救急件数	947	1			121	19	31	102	3	8	428	234	
	搬送人員	984	1			153	21	31	102	3	8	428	237	
昭和57年	出動件数	1,077	1		1	144	20	31	139	12	12	461	256	71
	救急件数	1,006	1		1	137	20	29	126	9	9	445	229	
	搬送人員	1,046	1		2	173	20	31	126	9	9	445	230	
昭和58年	出動件数	1,167	2		1	171	16	30	143	9	15	528	252	85
	救急件数	1,083	2		1	157	13	30	135	9	11	504	221	
	搬送人員	1,145	2		1	210	13	32	137	9	11	505	225	
昭和59年	出動件数	1,062	2			159	20	26	136	4	12	472	231	80
	救急件数	982	2			139	19	26	128	4	7	452	205	
	搬送人員	1,077	2			208	20	28	131	4	7	457	220	
昭和60年	出動件数	1,078	1		1	132	20	32	142	6	10	486	248	45
	救急件数	1,033	1		1	124	20	31	136	6	6	474	234	
	搬送人員	1,039	4			162	20	15	78	4	11	451	294	
昭和61年	出動件数	1,138	2			124	16	17	127	3	13	524	312	43
	救急件数	1,095	1			114	15	16	121	3	12	508	305	
	搬送人員	1,159	1			149	15	16	137	3	12	509	317	
昭和62年	出動件数	1,103	4			110	20	21	118	3	13	503	311	55
	救急件数	1,034	4			97	17	20	116	2	6	483	289	
	搬送人員	1,077	6			129	19	20	117	2	6	483	295	
昭和63年	出動件数	1,040	2			124	11	20	119	2	16	489	257	96
	救急件数	973	1			113	11	18	115	2	10	464	239	
	搬送人員	1,015	1			137	11	18	120	4	10	467	247	

区分	事故別	計	救急事故種別										不搬送	
			災	燃 災	難	遺 蕪	働 災	翻 越	一般 負傷	轟	自損 行為	急病		その他
康元年	出動件数	1,037	2		1	124	20	14	95	4	11	467	299	126
	救急件数	971	2		1	110	20	13	88	3	8	442	284	
	搬送人員	1,033	4		1	163	20	13	88	3	8	443	290	
康年	出動件数	1,039	1			138	21	13	79	2	14	465	306	122
	救急件数	989	1			127	20	13	77	2	11	450	288	
	搬送人員	1,039	4			162	20	15	78	4	11	451	294	
康年	出動件数	1,192	2		1	128	14	19	119	8	8	561	332	73
	救急件数	1,133	2		1	115	13	19	115	7	5	532	324	
	搬送人員	1,178	2		1	147	13	22	115	7	5	534	332	
康年	出動件数	1,098	2		1	149	12	14	116	4	12	500	288	45
	救急件数	1,042	2		1	134	12	14	111	4	10	478	276	
	搬送人員	1,090	2		1	173	12	15	113	4	10	480	280	
康年	出動件数	1,082	4			113	28	32	110	2	13	507	273	83
	救急件数	1,025	4			105	28	31	105	1	10	480	261	
	搬送人員	1,098	4			166	28	33	105	1	10	481	270	
康年	出動件数	1,150	2	1	1	141	17	8	157	6	5	573	239	60
	救急件数	1,082	2	1		126	17	8	149	5	4	547	223	
	搬送人員	1,175	2	1		207	17	8	151	8	4	548	229	
康年	出動件数	1,407	1		1	174	19	24	150	4	16	713	305	71
	救急件数	1,335			1	161	18	24	146	4	11	677	293	
	搬送人員	1,409			1	228	18	24	150	4	11	677	296	
康年	出動件数	1,343	3		1	181	17	25	148	1	14	664	289	72
	救急件数	1,276	2			166	17	25	142	1	12	636	275	
	搬送人員	1,343	5			223	17	26	142	1	12	637	280	
康年	出動件数	1,343	1		1	170	16	22	150	4	14	663	302	71
	救急件数	1,267	1		1	153	16	22	143	3	8	631	289	
	搬送人員	1,336	2		1	216	16	23	143	3	8	634	290	
康10年	出動件数	1,255	4			162	14	20	132	2	23	669	229	85
	救急件数	1,189	2			148	14	20	127	2	18	637	221	
	搬送人員	1,249	2			200	15	20	127	2	18	637	228	
康11年	出動件数	1,478	4	1		152	22	18	157	6	22	826	270	80
	救急件数	1,394	4			136	20	18	154	6	16	781	259	
	搬送人員	1,460	5			194	20	20	154	6	16	781	264	
康12年	出動件数	1,341	1		1	160	13	10	162	3	12	745	234	45
	救急件数	1,254	1		1	137	12	10	156	3	8	704	222	
	搬送人員	1,307	1		1	186	12	10	157	3	8	705	224	
康13年	出動件数	1,461	4			138	25	11	184	3	21	768	307	43
	救急件数	1,376	4			124	22	11	172	3	17	727	296	
	搬送人員	1,426	5			172	22	12	172	3	17	729	268	
康14年	出動件数	1,345	2			132	17	12	165	2	22	743	250	55
	救急件数	1,276	1			121	17	12	159	1	15	711	239	
	搬送人員	1,326	1			167	18	13	160	1	15	711	240	
康15年	出動件数	1,521	2			115	18	13	193	4	31	883	262	96
	救急件数	1,427	2			108	18	12	182	4	22	828	251	
	搬送人員	1,482	2			160	18	13	183	5	22	829	250	
康16年	出動件数	1,566	4	2	2	120	23	12	209	4	26	882	282	126
	救急件数	1,478	4	1	2	112	23	12	204	3	19	837	261	
	搬送人員	1,527	5	1	2	156	24	12	205	3	19	838	262	
康17年	出動件数	1,487	5			134	15	9	191	4	28	821	280	122
	救急件数	1,418	5			125	14	9	184	4	17	793	267	
	搬送人員	1,461	6			163	14	9	186	4	17	793	269	

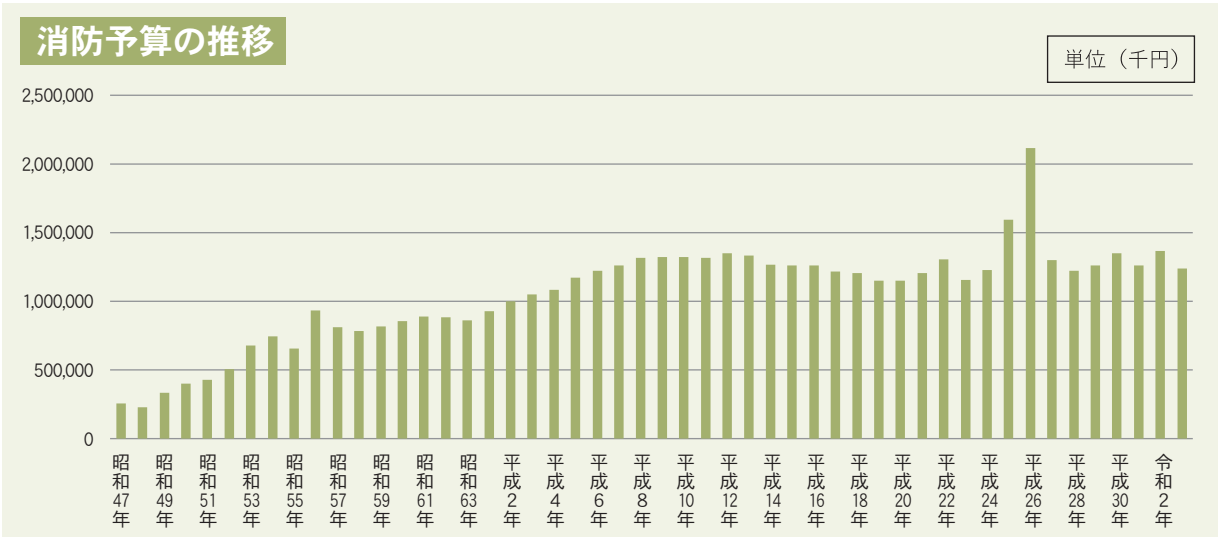
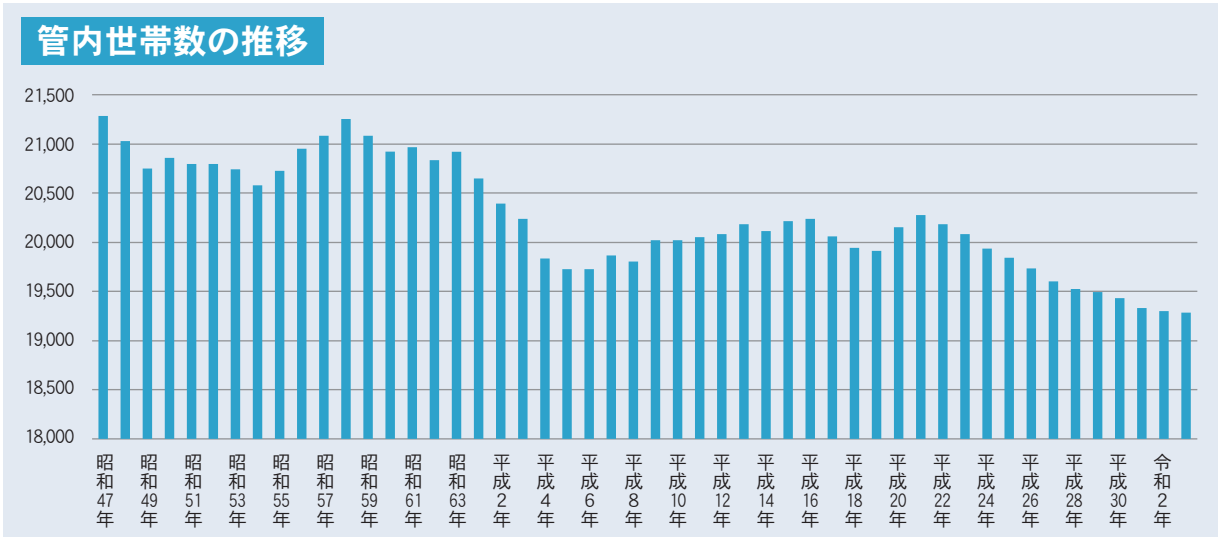
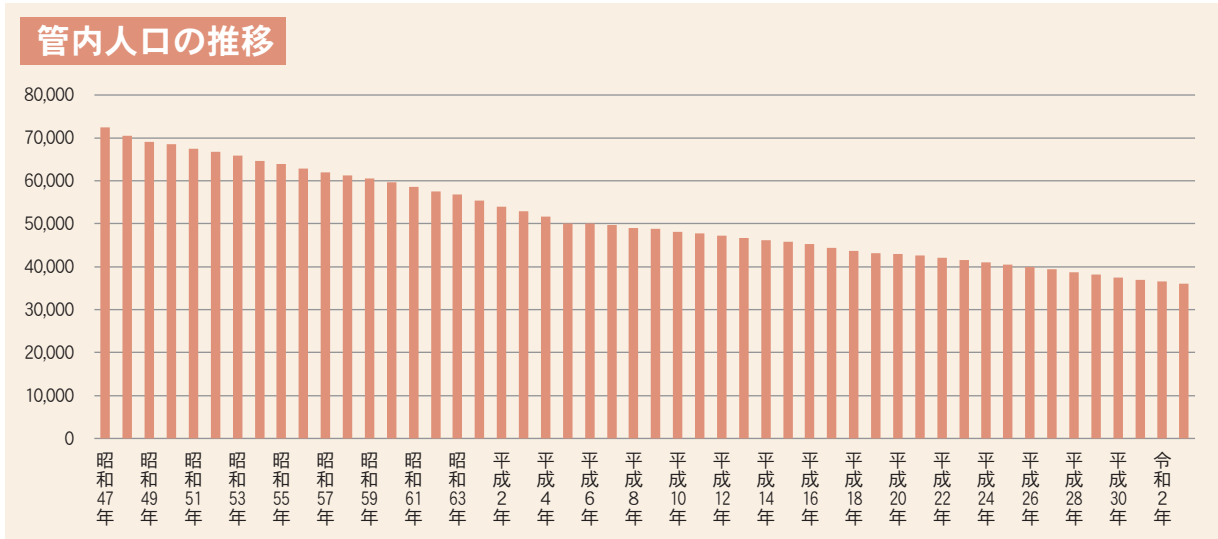


6

年間の救急件数等全記録

区分	事故別	計	救急事故種別										不搬送	
			災	燃	難	遺	働	翻	一般	毒	自損	急病		その他
康18年	出動件数	1,605	6			103	15	10	195	6	32	965	273	73
	救急件数	1,516	3			99	15	10	192	5	24	908	260	
	搬送人員	1,562	5			137	15	10	193	5	25	909	263	
平成19年	出動件数	1,491	2			68	10	13	165		31	941	261	45
	救急件数	1,399	2			60	9	13	158		23	898	236	
	搬送人員	1,422	2			81	9	13	159		23	898	237	
康20年	出動件数	1,450	3			94	14	11	205	6	31	855	231	83
	救急件数	1,346	1			86	14	11	190	5	24	799	216	
	搬送人員	1,374	1			110	14	12	190	5	24	801	217	
康21年	出動件数	1,446	3		1	78	15	12	189	3	25	839	281	60
	救急件数	1,361	2		1	71	14	12	178	2	19	797	265	
	搬送人員	1,378	2		1	83	16	13	178	2	19	797	267	
康22年	出動件数	1,433	4			110	13	14	164	1	20	837	270	71
	救急件数	1,358	2			101	12	14	156	1	16	795	261	
	搬送人員	1,384	2			124	12	16	157	1	16	795	261	
康23年	出動件数	1,603	6			82	19	13	197	3	15	953	315	72
	救急件数	1,488	2			77	19	12	184	3	8	901	282	
	搬送人員	1,506	2			100	19	12	185	3	8	902	275	
康24年	出動件数	1,620	2			107	15	16	201	5	9	928	337	71
	救急件数	1,520				101	14	15	192	4	8	873	313	
	搬送人員	1,545				137	14	15	195	4	8	871	301	
康25年	出動件数	1,757	6	1		94	15	6	212	1	19	1050	353	85
	救急件数	1,676	3	1		86	14	6	202	1	15	1018	330	
	搬送人員	1,667	5	1		107	15	6	202	1	15	1019	296	
康26年	出動件数	1,625		1	1	91	22	12	202	6	21	986	283	80
	救急件数	1,517				78	21	11	198	5	12	941	251	
	搬送人員	1,548				101	21	11	200	5	12	943	255	
康27年	出動件数	1,563	5			85	22	12	185	2	11	988	253	45
	救急件数	1,465	3			70	22	11	179	2	8	938	232	
	搬送人員	1,496	4			99	22	11	179	2	8	938	233	
康28年	出動件数	1,597	7	0	1	86	9	21	200	4	21	986	262	43
	救急件数	1,480	0	0	1	74	9	21	191	4	13	935	232	
	搬送人員	1,501	0	0	1	94	9	21	191	4	13	936	232	
康29年	出動件数	1,576	7		1	82	21	11	215	2	12	994	231	55
	救急件数	1,492	1		1	70	20	11	206	1	10	954	218	
	搬送人員	1,518	1		1	93	20	11	206	1	10	955	220	
康30年	出動件数	1,603	2		1	80	29	10	219	1	12	976	273	96
	救急件数	1,522	1			71	29	10	214	1	8	931	257	
	搬送人員	1,533	1			81	29	10	214	1	8	932	257	
和20年	出動件数	1,571	1		1	69	29	10	185	3	15	1017	241	126
	救急件数	1,471	1		1	60	29	10	181	3	11	966	209	
	搬送人員	1,478	1		1	65	29	10	181	3	11	968	209	
和21年	出動件数	1,454	2			62	22	3	203	1	11	882	268	122
	救急件数	1,377	2			53	22	3	198	1	6	849	243	
	搬送人員	1,385	2			59	22	3	198	1	6	849	245	
和22年	出動件数	1,631	2			82	31	19	207	3	16	974	297	99
	救急件数	1,532	1			63	31	19	198	3	10	930	277	
	搬送人員	1,549	1			77	32	19	198	3	10	930	279	

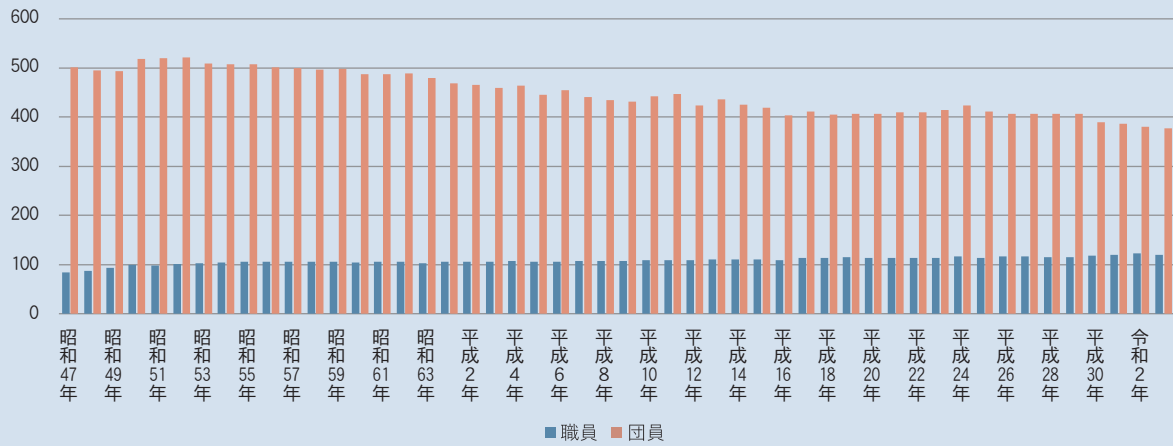
管内人口、管内世帯数、消防予算の推移



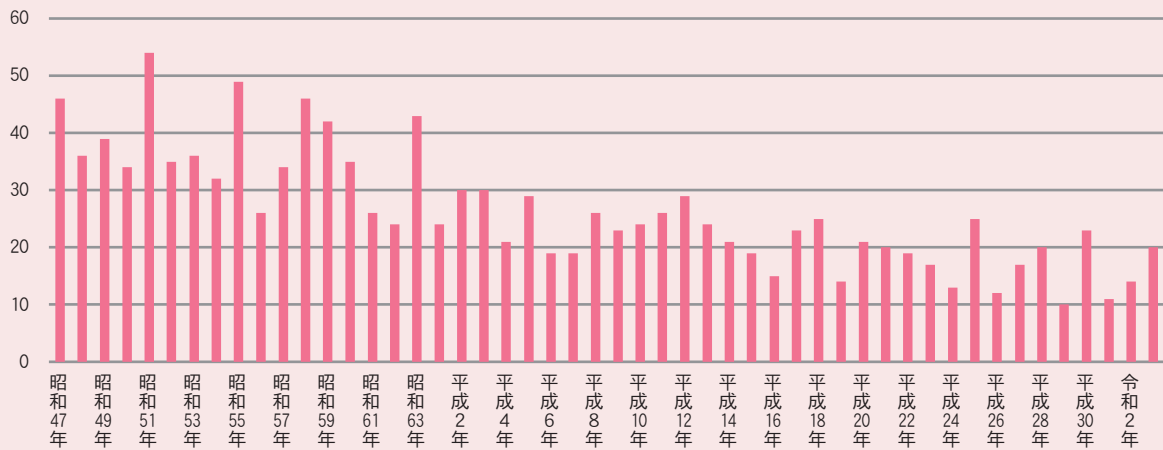


消防職・団員数、火災件数、救急件数の推移

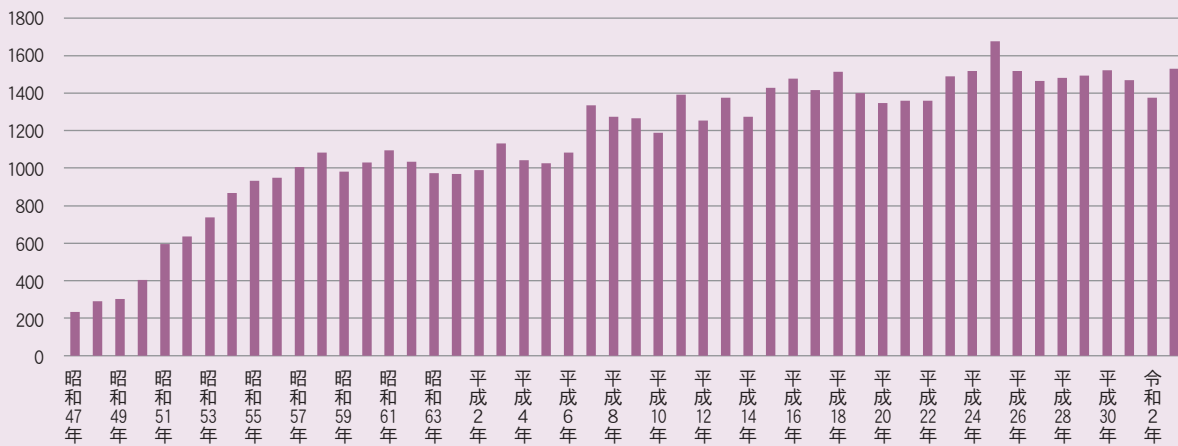
消防職・団員数の推移



火災件数の推移



救急件数の推移



編集後記

このたび、上川北部消防事務組合が設立50年という節目の年を迎えるにあたり「組合消防50年のあゆみ」を発売いたしました。

編纂に際しましては、写真を多く取り入れ、昭和46年10月1日の設立から現在までの流れが見て分かるように作成致しました。歴史的な足跡やデータとしてご活用して頂ければ幸いです。

最後になりましたが、本誌の編纂に際しまして、ご協力をいただきました皆様方に心から感謝申し上げますとともに、今後ともご支援・ご指導くださいますようお願いいたしまして、記念誌編纂のあとがきとさせていただきます。

編集委員一同

記念誌編集委員会

編集委員長

消 防 本 部 渡 辺 敏 史

編集委員

消 防 本 部	森 雄 馬
名 寄 消 防 署	樋 口 弘 昭
下 川 消 防 署	林 清 孝
美 深 消 防 署	佐 藤 博 行
中 川 消 防 支 署	塚 本 晴 崇
音 威 子 府 消 防 支 署	尾 山 大 輔

上川北部消防事務組合 組合消防50年のあゆみ

発行日 令和4年3月発行

発行者 上川北部消防事務組合

〒096-0034

名寄市西4条北3丁目

TEL:01654-3-2627

FAX:01654-3-2219

印 刷 有限会社 喜多印刷所

〒096-0013

名寄市西3条南11丁目

TEL:01654-2-2731

FAX:01654-2-2144